



Risicofactoren

- Obesitas.
- Diabetes.
- Ondervoeding.
- Acut nierfalen.
- Verzwakt immuunsysteem.
- Shock.
- (Brand)wonden.
- Na een operatieve ingreep.
- Kunstmatige beademing.
- Bedlegerig.
- Verblijf van meer dan 3 dagen op de intensive care.
- Langdurig antibioticagebruik.
- Geneesmiddelen die het immuunsysteem beïnvloeden, zoals steroïden en chemotherapie.
- Gebruik van invasieve medische hulpmiddelen, zoals:
 - katheters die overtollig vocht afvoeren;
 - katheters voor toegang tot de bloedvaten;
 - hulpmiddelen voor het voeden.



Zorginfecties en verspreiding

Zorginfecties verspreiden zich via zorgprofessionals en patiënten. De belangrijkste besmettingsweg is via de handen. De meest voorkomende zorginfecties zijn:

- Bloedvergiftiging als gevolg van een infectie (sepsis).
- De aanwezigheid van bacteriën in de bloedbaan (bacteriëmie).
- Postoperatieve wond, urineweg-, huid- en lage luchtweginfecties.



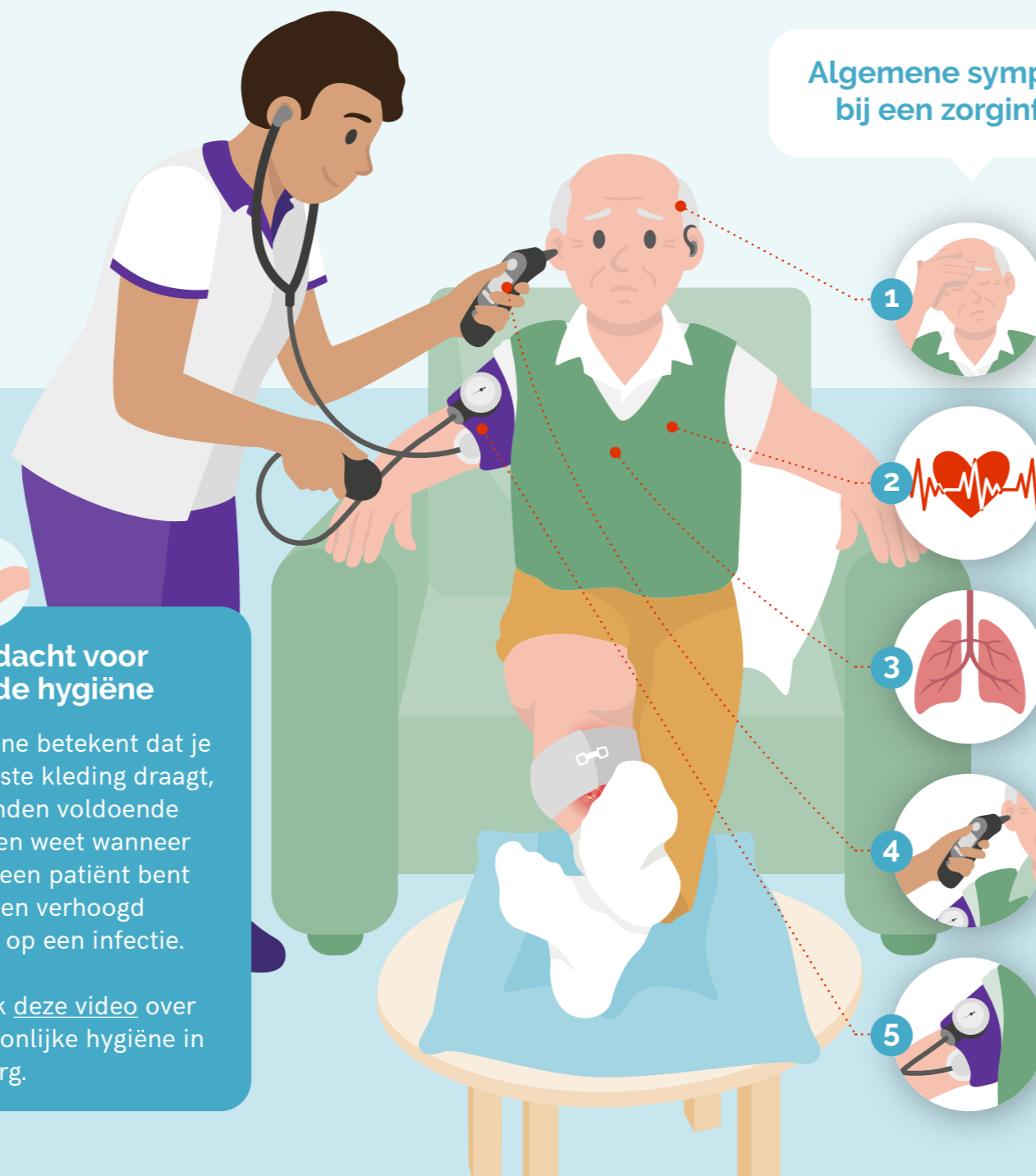
Aandacht voor goede hygiëne

Hygiëne betekent dat je de juiste kleding draagt, je handen voldoende wast en weet wanneer je bij een patiënt bent met een verhoogd risico op een infectie.

Bekijk [deze video](#) over persoonlijke hygiëne in de zorg.

Signaleren van zorginfecties

Aandacht voor goede hygiëne is belangrijk om zorginfecties bij patiënten te voorkomen. Zorginfecties kunnen de ziektelast verhogen en leiden tot extra behandelingen en zorgkosten. Als verpleegkundige, verzorgende of verpleegkundig specialist heb je een essentiële rol bij het signaleren van zorginfecties, omdat je intensief en soms ook langdurig contact hebt met patiënten.



Algemene symptomen bij een zorginfectie

1

Bewustzijn:
suf en/of (plotseling) verward.

2

Hartslag:
meer dan 100 slagen per minuut of minder dan 40 slagen per minuut.

3

Ademhaling:
meer dan 30 ademhalingen per minuut, kortademig, onregelmatige ademhaling, piepen en/of apneu.

4

Temperatuur:
koorts van meer dan 37,5°C, koude rillingen, overmatig transpireren en/of onderkoeling.

5

Bloeddruk:
een systolische bloeddruk van minder dan 100 mmHg of meer dan 160 mmHg.



Let op

- Een infectie kan zich ook uiten zonder koorts.
- Aandoeningen als een tekort aan een type witte bloedcellen (granulocytopenie) en het gebruik van medicatie als antibiotica en paracetamol kunnen de signalen van een infectie onderdrukken.
- Huidverkleuring kan duiden op een infectie.
- Raadpleeg de behandelaar of handel volgens het protocol van je organisatie.

Situaties in de praktijk waarbij zorginfecties gesignaleerd kunnen worden

Scenario 1: Na een operatieve ingreep



Controleer en meet:

- Het bewustzijn
- De hartslag
- De ademhaling
- De temperatuur
- De bloeddruk

Toon leiderschap en eigen regie



Wees bij jouw patiënt met wonden alert op signalen van zorginfecties.



Scenario 2: Katheter



Van toepassing op scenario 1 en 2.